

4.3. El mercat de treball i població activa

Les dades sobre el mercat de treball i la població activa s'expressen sempre en relació a la població real d'una determinada àrea, en aquest cas la Bisbal d'Empordà. Normalment, a tot el territori català s'utilitzen les dades del darrer padró (any 1996) a l'hora de calcular la taxa d'atur i la població activa. Aleshores, si en un municipi es produeixen canvis importants en la seva població, les dades de població activa i atur esdevenen menys significatives. Amb tot, com que tots els municipis estandarditzen els valors seguint els mateixos criteris, la informació resulta vàlida, sobretot a nivell qualitatiu.

Segons l'Institut d'Estadística de Catalunya, a l'any 1996 la població total de la Bisbal d'Empordà era de 8.007 habitants, mentre que actualment segons el padró municipal la població ha augmentat fins a 8.606 habitants. Aquest fet distorsiona una mica les dades que afecten al mercat de treball i a la població activa.

4.3.1. Població activa i mercat de treball

Segons l'Institut d'Estadística de Catalunya, a l'any 1996 la població total de la Bisbal d'Empordà era de 8.007 habitants, dels quals 3.463 formaven part de la població activa, 37 realitzaven el servei militar i 4.507 eren no actius (jubilatats o pensionistes, incapacitats permanents, escolars o estudiants, feines de la llar i altres).

Del total de població activa, 2.987 són ocupats (86,3%), 77 busquen la primera ocupació (2,2%), i 399 són desocupats amb ocupació anterior (11,5%).

Per sexes, un 61 % de la població activa són homes (2.107) i la resta dones (1.356) (taula 4.3.1.).

Taula 4.3.1.

Població activa de la Bisbal d'Empordà en relació amb l'activitat. Any 1996

Relació amb l'activitat	Homes	Dones	Total
Població activa	2.107	1.356	3.463
Ocupats	1.887	1.100	2.987
Busquen 1 ^a ocupació	26	51	77
Desocupats ocup. anterior	194	205	399
Servei militar	37	0	37
Població no activa	1.757	2.750	4.507
Jubilats o pensionistes	728	827	1555
Incapacitats permanents	48	32	80
Escolars i estudiants	849	891	1740
Feines de la llar	10	822	832
Altres situacions	122	178	300
TOTAL POBLACIÓ	3.911	4.106	8.007

Font: Web de l'Institut d'Estadística de Catalunya. 2001

4.3.2. Estructura sectorial dels llocs de treball

L'estructura general del mercat de treball de la Bisbal d'Empordà s'obté en relació a la població ocupada resident i per sectors d'activitat: sector primari, secundari (construcció apart) i terciari. Tal i com ja s'ha dit en l'apartat anterior, la població ocupada al municipi a l'any 1996 era de 2.987 persones.

En la taula que es presenta a continuació s'observa com entre 1991 i 1996, s'ha incrementat considerablement el sector terciari, mentre que s'ha reduït l'ocupació en la resta de sectors.

Taula 4.3.2.
Persones ocupades a la Bisbal d'Empordà per grans sectors d'activitat

Sector	Anys				Tendència 1991-96
	1991		1996		
	Persones	%	Persones	%	
Agrari	86	2,9	75	2,5	▼
Indústria	1.169	39,1	1.029	34,4	▼
Construcció	474	15,9	441	14,8	▼
Serveis	1.257	42,1	1.442	48,3	▲
Total ocupació	2.986	100	2.987	100	-

Font: Web de l'Institut d'Estadística de Catalunya. 2001

Segons el nombre d'establiments i empreses professionals per grans sectors d'activitat (IAE), a l'any 1998 hi havia un total de 842 activitats econòmiques en el municipi de la Bisbal.

L'evolució del nombre d'empreses i professionals de la Bisbal enregistrats a l'IAE ha augmentat de manera progressiva des de l'any 1994 fins l'actualitat (taula 4.3.3.).

Taula 4.3.3.
Evolució del nombre d'empreses i professionals a la Bisbal d'Empordà. 1994 – 1998.

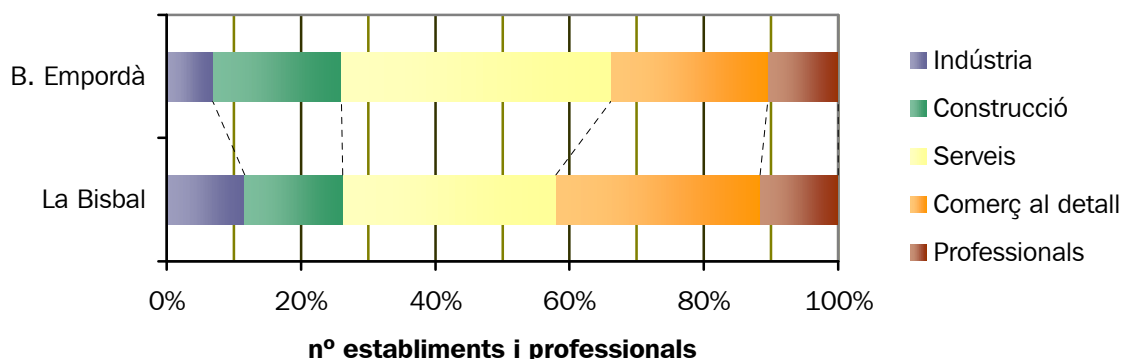
Any	Indústria	Construcció	Comerç detall	Serveis	Prof. i artistes	Total
1998	98	123	256	267	98	842
1997	98	135	251	248	93	825
1996	99	133	257	243	84	816
1995	100	129	255	241	81	806
1994	92	95	251	239	76	753

Font: Web de l'Institut d'Estadística de Catalunya. 2001

Si es compara les característiques de l'activitat econòmica de la Bisbal respecte a les del Baix Empordà, s'observa un major pes del sector industrial i del comerç al detall i una menor importància de la construcció i els serveis (figura 4.3.1.).

Figura 4.3.1.

Pes percentual d'empreses i professionals per sectors a la Bisbal i al Baix Empordà. 1998



Font: Web de l'Institut d'Estadística de Catalunya. 2001

4.3.3. Atur i nivells de protecció

- **Població ocupada**

Les dades de població ocupada de la Bisbal provenen del cens i de l'enquesta d'activitat de 1991 i 1996 (taula 4.3.4.).

Taula 4.3.4.

Població ocupada a la Bisbal i al Baix Empordà (BE) als anys 1991-1996.

Any	Ocupats		Taxa d'ocupació		Homes ocupats	Taxa ocupació masculina		Dones ocupades	Taxa ocupació femenina	
	Bisbal	BE	Bisbal	BE		Bisbal	BE		Bisbal	BE
1991	2.986	34.191	59,0	57,3	1.991	78,2	75,9	995	39,6	37,7
1996	2.987	36.813	57,1	56,5	1.887	71,6	71,0	1.100	42,3	41,3

Font: Institut d'Estadística de Catalunya, 2001

Entre 1991 i 1996 a la Bisbal s'ha produït un increment de la població en edat de treballar (d'entre 15 i 64 anys) i s'ha mantingut la població ocupada, provocant la reducció de la taxa d'ocupació. Durant aquest període s'observa un descens de la població ocupada masculina i un increment de la femenina (taula 4.3.4.).

- **Treballadors inscrits al règim general de la seguretat social i de treballadors autònoms**

El nombre d'afiliats a la Seguretat Social ha presentat una evolució creixent al Baix Empordà durant els darrers anys. En data al 31 de desembre de 1999 hi havia un total de 32.584 afiliats a tota la comarca.

La Bisbal d'Empordà és el cinquè municipi del Baix Empordà en quant a nombre d'afiliats, amb un total de 2.670 persones, just per darrera de Palafrugell, Palamós, St. Feliu i Platja d'Aro. (taula 4.3.5.).

Taula 4.3.5.

Nre. d'afiliats a la Seguretat Social i taxa de variació en % de les principals poblacions del Baix Empordà

Població	Valors absoluts		
	1998	1999	Taxa
La Bisbal d'Empordà	2.646	2.670	0,91
Calonge	1.403	1.661	18,39
Castell – Platja d'Aro	2.903	3.013	3,79
Palafrugell	5.329	5.892	10,56
Palamós	5.901	5.500	-6,80
St. Feliu de Guíxols	4.126	4.440	7,61
Sta. Cristina d'Aro	923	1.126	21,99
Torroella de Montgrí	2.507	2.652	5,78
<i>Baix Empordà</i>	<i>30.921</i>	<i>32.584</i>	<i>5,38</i>

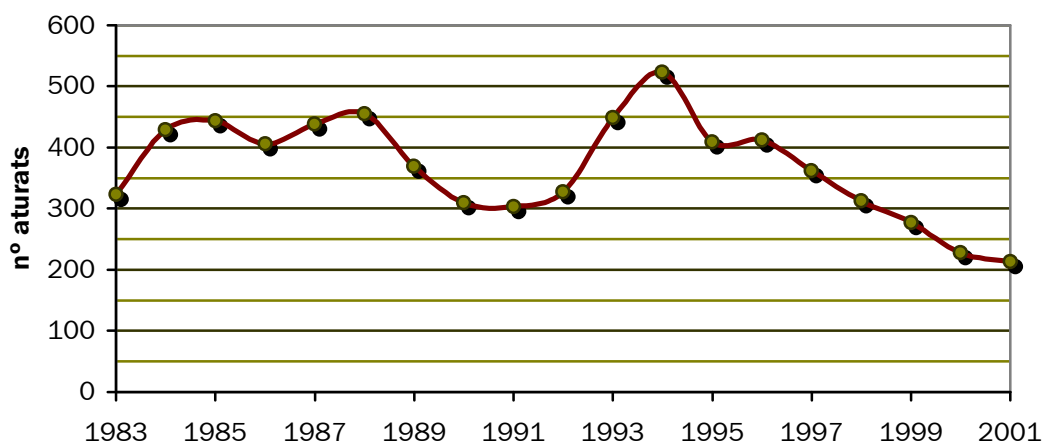
Font: Departament de Treball. Generalitat de Catalunya. 2001

- **Atur**

Al mes de juliol de 2001 hi havia a la Bisbal un total de 164 persones a l'atur, essent aquest el valor mínim assolit en els darrers 20 anys. Durant aquests vint anys el nombre d'aturats ha oscil·lat entre els 200 i 600 persones (figura 4.3.2.). D'aquests aturats es desconeix quants reben prestació, i tant sols es disposa de dades de la demarcació de Girona, que indiquen que al març de 1999 el 88,7% dels aturats rebia prestació.

Figura 4.3.2.

Evolució anual del nombre total d'aturats a la Bisbal d'Empordà. 1983 – 2001

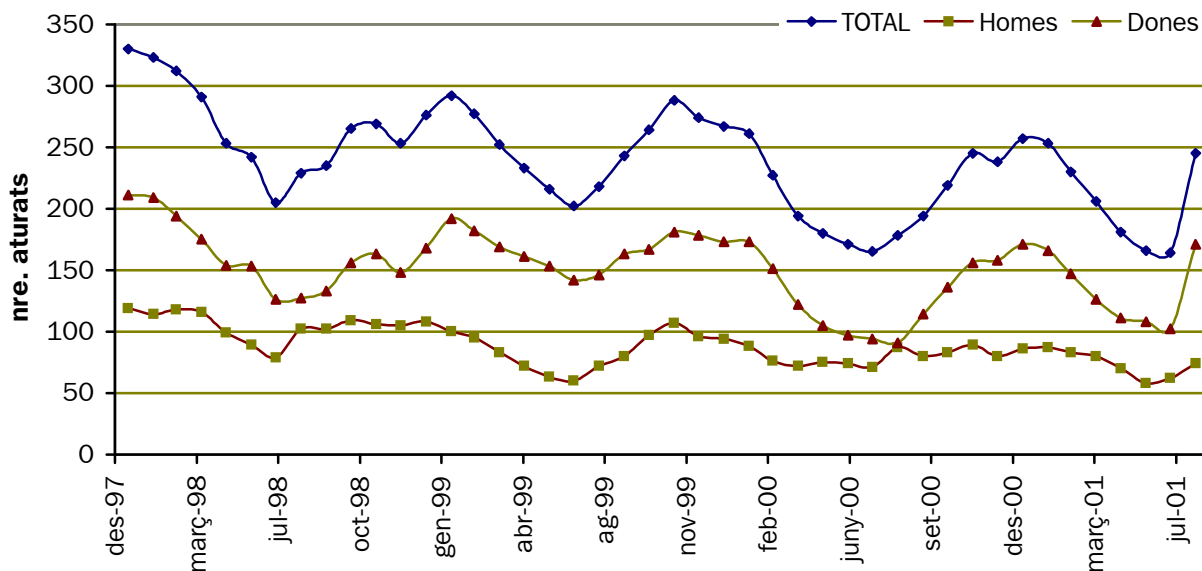


Font: Institut d'Estadística de Catalunya (període 1983-1995) i Departament de Treball (1996-2001).

D'altra banda a la figura 4.3.3. s'observa com l'evolució de la població aturada presenta una clara estacionalitat, durant els mesos d'estiu (especialment el juliol) el nombre d'aturats és un 50 % inferior que durant els mesos d'hivern.

Figura 4.3.3.

Evolució mensual del nombre total d'aturats a la Bisbal d'Empordà. Gener 1998 – agost 2001



Font: Departament de Treball. 2001

A l'hora de calcular la taxa d'atur, s'utilitzen les dades de població activa del darrer cens que data de 1996. Per aquest motiu les dades de l'atur perden fiabilitat a mesura que hom s'allunya de la data de revisió del cens. Per millorar aquesta fiabilitat en aquest apartat també s'ha calculat la taxa d'atur, segons la població compresa entre 15 i 64 anys i segons la població total.

La taxa d'atur a la Bisbal d'Empordà és del 6,15 % (taula 4.3.6.), valor inferior a la província de Girona i de la resta de Catalunya, però superior al de la mitjana comarcal.

Taula 4.3.6.

Dades de taxa d'atur disponible a la Bisbal d'Empordà

Data	Nre. aturats	Cens	Cens 15-64	P. Activa	Taxa d'atur % ¹		
					s. cens	s. 15-64	s. pa
1996	412	8.007	5.235	3.463	5,15	7,87	11,90
2001	213	8.606	5.712		2,48	3,73	6,15
Taxa d'atur segons població activa a (octubre 2001): Catalunya: 6,6 % Estat Espanyol: 9,1 %							
Taxa d'atur dels principals municipis del Baix Empordà (desembre 1999): Mitjana comarcal: 5,48 % Calonge: 6,63 % Palamós: 7,32 % Platja d'Aro: 10,94 % St. Feliu de Guíxols: 8,05 % Palafrugell: 10,25 % Torroella de Montgrí: 11,18 %							

Font: Departament de Treball 2001 i elaboració pròpia.

• Perfil dels aturats

Segons la informació subministrada pel Departament de Treball de la Generalitat de Catalunya, dels 171 aturats que hi havia al mes de juny 2000, 74 eren homes (43%) i 97 dones (57%). En els darrers 3 anys el nombre de dones aturades ha representat entre el 53 i el 71 % del total d'aturats.

Per franges d'edat s'observa com l'edat més habitual dels aturats barons és troba per damunt dels 50 anys (el 54 % dels aturats barons tenen més de 50 anys), mentre que el grup més nombrós entre les dones és la franja entre els 20 i els 39 anys, i sobretot entre els 25 i els 34 anys (el 32 % de les aturades tenen aquestes edats) (taula 4.3.7.).

Taula 4.3.7.

Aturats per sexe i grups d'edat a la Bisbal d'Empordà

Data	Franges d'edat										Total
	<20	20-24	25-29	30-34	35-39	40-44	45-49	50-54	55-59	>59	
Mitjana 98-00	8,9	31,1	36,2	30,0	28,6	19,3	15,0	28,3	30,1	19,4	246,8
Homes 98-00	-	10,2	9,9	6,8	6,4	3,9	5,4	17,6	19,1	13,1	92,3
Dones 98-00	8,9	21,0	26,3	23,2	22,2	15,4	9,5	10,7	11,0	6,3	154,5

Font: Departament de Treball. 2000.

Segons el nivell acadèmic, s'observa com entre el 85 i el 88 % de les persones que han estat a l'atur en els darrers 3 anys tenien un nivell acadèmic màxim de E.G.B., per tant el nivell d'estudis dels aturats a la Bisbal generalment és baix o molt baix.

¹ Taxa d'atur segons cens (s.cens); població entre 15-64 anys (s.15-64) i sobre població activa (s. pa)

Taula 4.3.8.

Aturats per nivell acadèmic a la Bisbal d'Empordà

Nivell acadèmic	Juny 98	Juny 99	Juny 00	Juny 01
Sense estudis	0	0	0	0
Estudis primaris	9	8	8	7
Certificat escolar	108	95	75	70
E.G.B.	91	84	69	59
B.U.P.	12	17	9	10
F.P.	14	5	6	13
Titulat grau mig	4	4	2	2
Titulat grau superior	4	3	2	3
<i>Total</i>	<i>242</i>	<i>216</i>	<i>171</i>	<i>166</i>

Font: Departament de Treball. 2001

Per sectors d'activitat la majoria d'aturats són treballadors de la indústria (un 31,4 %), la hosteleria (17,6 %), els serveis (17,0 %) i el comerç (14,1 %) (taula 4.3.9.).

Taula 4.3.9.

Aturats per activitat econòmica a la Bisbal d'Empordà. Mitjana del període gener 1998-juny de 2000.

Tipus activitat econòmica	Valors mitjans
Agricultura, ramaderia, pesca, silvicultura,..	3,97
Indústries extractives	0,27
Indústries manufactureres	79,13
Producció i distribució d'electricitat, gas i aigua	0,07
Construcció	20,40
Comerç	35,37
Hosteleria	44,33
Transport, emmagatzematge i comunicacions	3,27
Mediació financera	2,76
Act. Immobiliàries	19,20
Serveis	42,63
<i>TOTAL</i>	<i>251,4</i>

Font: Departament de Treball. 2001

- **Altres persones sense treball**

A banda de les persones aturades, hi ha tot un seguit de població que no es comptabilitza com a aturat tot i que es tracta de persones que busquen feina. Generalment es tracta de mestresses de casa, d'estudiants que volen incorporar-se al món laboral, etc. El nombre mitjà de demandes pendents inscrites al Departament de Treball (Delegació Territorial de Girona) oscil·la entre les 104 i les 177, amb una mitjana mensual de 135 demandes de feina (sense incloure les persones que estan a l'atur), les quals corresponen a persones amb un perfil força similar al del grup de persones que estan a l'atur.

- **Contractacions**

El nombre mig de contractacions a la Bisbal d'Empordà és d'uns 148 contractes mensuals (durant l'any 1999). Aquest nivell de contractacions és força baix respecte a altres municipis del Baix Empordà. Així, municipis similars a la Bisbal com per exemple Torroella de Montgrí presenta un volum de contractació superior 2,4 vegades superior als de la Bisbal.

Dels 1.779 contractes registrats durant l'any 1999, 338 van ser indefinits (19,00 %) i la resta temporals. La relació entre contractes indefinits respecte al total de contractes realitzats a la Bisbal supera la mitjana comarcal, així com les principals poblacions comarcals (taula 4.3.10.)

Taula 4.3.10.

Contractes laborals registrats al Baix Empordà i als principals municipis de la comarca. 1999

Àmbit	Contractes		
	Indefinits	Temporals	Total
Baix Empordà	4.876 (14,08 %)	29.766 (85,92%)	34.642
Begur	147	1.332	1.469
<i>La Bisbal d'Empordà</i>	<i>338 (19,00%)</i>	<i>1.441 (81,00%)</i>	<i>1.779</i>
Calonge	232	1.512	1.744
Castell- Platja d'Aro	981	4.594	5.575
Palafrugell	655	4.447	5.102
Palamós	662	5.635	6.297
Pals	226	819	1.045
St. Feliu de Guíxols	581	2.803	3.384
Torroella de Montgrí	480	3.764	4.244

Font: Departament de Treball. 2001

- **Formació**

Des l'àrea de joventut s'ha avaluat la instauració d'un Pla de transició al treball (PTT) per donar sortida als alumnes que complerts els 16 anys acaben l'escolarització obligatòria sense l'obtenció del títol de secundària. No obstant això, degut a que el nombre potencial d'alumnes era força baix i l'existència de serveis similars en dos municipis propers (PTT de Palamós i Escolar Taller de Monells) s'ha desestimat aquesta iniciativa. Així es considera que amb el PTT de Palamós que ofereix 1 any de formació i amb l'Escola Taller de Monells que ofereix 2 anys de formació i salari (hi assisteixen 5-6 joves de la Bisbal), és un recurs que ja està cobert.